



المركز الجهوي للاستثمار
Centre Régional d'Investissement
⦿⦿⦿⦿ ⦿⦿⦿⦿ | ⦿⦿⦿⦿⦿⦿
Casablanca - Settat EE⋆GRO⋆EE⋆ DEE⋆A الدار البيضاء - سطات

Le C.R.I de Casablanca-Settat...



VOTRE PARTENAIRE POUR LA RÉUSSITE

weCAS invest **blanca**

www.casainvest.ma

60, Bd Hassan II - 20000 Casablanca - Maroc
Tel : +212 (0)522 46 18 88
Fax : +212 (0)522 46 21 19



SOMMAIRE

- | | | |
|---|--|----|
| 1 | Les étapes clés de la création d'une entreprise | 4 |
| 2 | Quel type de financement pour mon projet? | 6 |
| 3 | Qui peut m'accompagner ? | 6 |
| 4 | Quel statut juridique pour ma société? | 7 |
| 5 | Les formalités nécessaires à la création de mon entreprise | 14 |

1 - Les étapes clés de la création d'une entreprise

1- L'IDÉE

Tout d'abord, il vous faut avoir une idée de création d'entreprise
Eclaircir et maîtriser l'idée maîtresse
Puis vérifier si celle-ci est bonne et réalisable

2- L'ADÉQUATION AVEC LE PORTEUR DE PROJET

Validez que vous avez vraiment les qualités, le bagage et le profil en adéquation avec le projet que vous voulez mener

7- LES FORMALITÉS DE CRÉATION

Les formalités de création ont été considérablement simplifiées grâce à la mise en place des Centres Régionaux d'investissement (CRI), «guichet unique» auprès duquel vous allez pouvoir effectuer la quasi totalité de vos démarches d'immatriculation de votre entreprise.



Vous avez un projet d'entreprise que vous rêvez de concrétiser ? Vous voulez devenir votre propre patron ? N'attendez plus, lancez-vous et créez votre société. Le succès est à votre portée : le tout est une question de préparation. Surtout ne vous précipitez pas et assurez-vous de bien suivre toutes ces étapes :

⑥ - LE CHOIX DU STATUT JURIDIQUE

Déterminez quel statut juridique est le plus adapté à votre projet. Quelle que soit l'importance de la nature de l'activité envisagée, le choix d'un statut adapté au projet doit être effectué : entreprise individuelle ou société.

⑤ - LE FINANCEMENT

Réfléchissez à la manière de réunir les capitaux nécessaires pour financer vos différents besoins durables identifiés. Le financement correct d'un projet est une des conditions de pérennité de la future entreprise.

④ - LES PRÉVISIONS FINANCIÈRES

Vous devez traduire, en termes financiers, tous les éléments que vous avez réunis au cours des étapes précédentes. Vérifiez la viabilité de votre entreprise en projetant ces éléments sur une période pertinente et suffisamment lisible : 3 ans.

③ - L'ÉTUDE DE MARCHÉ

Vous devez vous assurer de la faisabilité commerciale de votre projet en réalisant l'étude de marché.

2 - Quel type de financement pour mon projet?

Types de financements	Sources de financements
Épargne personnelle	- Vous - Vos associés
Love money	- Argent apporté par vos proches (familles, amis, collègues de travail, voisins, ...)
Prêt bancaire personnel	- Les banques commerciales
Prêt d'honneur et crédit solidaire	- Maroc Entreprendre - Fondations - Certains employeurs
Participation dans le capital	- Organismes de capital risque - Investisseurs individuels
Prêt à moyen /long terme à l'entreprise	- Les établissements de crédit
Crédit bail	- Banques et organismes spécialisés

3 - Qui peut m'accompagner ?

Durant tout le processus de création de votre entreprise et afin d'augmenter les chances de succès de votre projet, plusieurs acteurs publics, privés et associatifs sont là pour vous accompagner et vous assister tout au long de vos démarches, ci-dessous quelques références non exhaustives :

• ANAPEC	www.anapec.org
• Association des femmes chefs d'entreprises du Maroc	www.afem.ma
• Centre des jeunes dirigeants	www.cjd.ma
• Espace point de départ	www.espod.org
• Fondation Création d'Entreprises -Banque Populaire-	www.gbp.ma
Réseau Maroc entreprendre	www.maroc-entreprendre.ma

4 - Quel statut juridique pour ma société?

Quelle que soit l'importance et la nature de l'activité que vous comptez exercer, vous devez choisir une structure juridique adaptée à votre projet.

Il s'agit d'un choix décisif puisqu'il en découle un certain nombre de conséquences fiscales, sociales et patrimoniales. Il faut donc bien étudier vos options.

Il existe deux types d'entreprises:

- L'entreprise individuelle
- La société.



A - L'entreprise individuelle

L'entreprise individuelle est une entreprise exploitée par une personne physique dont l'objet est d'exercer une profession libérale ou une activité économique.

B- La société

Sur le plan juridique, une société est une fiction légale conférant la personnalité juridique à une entité économique formée de plusieurs personnes qui mettent en commun des biens, des droits, des capitaux ou des services en vue d'un objet que leurs conventions déterminent. La société peut avoir un objet civil ou commercial. La forme des sociétés commerciale, leur mode de constitution, la nature et les modifications apportées à leur capital, le mode de gestion et d'administration sont fixés par la loi et par le contrat dit aussi « statut »;

Selon la loi marocaine, il existe deux types de sociétés : les sociétés de personnes et les sociétés de capitaux.

1 - Les sociétés de personnes

Les sociétés de personnes, sont celles où les associés s'unissent en considération de leur responsabilité parce qu'ils se font mutuellement confiance, l'intuitus personae est donc prédominant. Dès lors, les parts d'un associé ne peuvent être cédées qu'avec le consentement unanime des autres.

Les différents types de sociétés de personnes sont :

La société en nom collectif (SNC):

Réglémentée aux articles de 3 à 18 de loi 5-96, la société en nom collectif est définie comme étant « une société dont tous les associés ont la qualité de commerçant et répondent indéfiniment et solidairement aux dettes sociales ». Cette définition démontre clairement que les associés sont solidairement responsables du passif social.

La société en commandite simple (SCS) :

Sociétés de personnes qui comprennent deux ou plusieurs associés ayant des qualités différentes : les commandités qui sont des commerçants et répondent solidairement des dettes sociales, et les commanditaires qui ne sont pas commerçants et ne sont tenus que dans la limite de leurs apports.

La société en commandite par action (SCA) :

La société en commandite par action est une société dont le capital est divisé en action, c'est une structure juridique originale par laquelle on distingue deux types d'associés :

- Les commanditaires sont les actionnaires de la société, et ne sont responsables des dettes qu'à concurrence de leur participation au capital.
- Les commandités ont le statut de commerçant et sont solidairement responsable des dettes sur leurs biens propres.

2- Société de capitaux

Une société de capitaux est une société généralement commerciale, qui est constituée en considération des capitaux apportés par les associés.

Les parts sociales représentant ces capitaux sont appelées actions, elles sont négociables et librement transmissibles.

Les différents types de sociétés de capitaux sont :

La société à responsabilité limitée (SARL):

La société à responsabilité limitée est la forme juridique la plus répandue au Maroc. Elle est constituée entre deux ou plusieurs associés sans dépasser cinquante personnes, et elle peut comprendre un seul associé « Sarl à associé unique ». C'est une forme intermédiaire qui est une société commerciale à responsabilité limitée où la responsabilité des associés est limitée aux apports, mais qui présente des caractéristiques de la société de personnes notamment parce que les parts sociales ne sont pas librement cessibles aux tiers (art 58 de la loi 5-96).

La société anonyme simplifiée (SAS):

La société anonyme simplifiée est constituée entre deux ou plusieurs sociétés afin de créer ou de gérer une filiale commune. Elle ne peut être constituée qu'entre des sociétés dont le capital est au moins égal à 2.000.000 dirhams.

La société anonyme simplifiée se distingue de la société anonyme par la grande liberté qui est laissée aux actionnaires en terme d'organisation et de fonctionnement de la société.

La société anonyme (SA):

Société commerciale dont le capital est constitué par souscription d'actions et dont les associés appelés «les actionnaires» sont responsables à concurrence de leurs apports.

C'est une société dont les actions peuvent être cotées en bourse et sont disponibles à l'achat et à la vente pour quiconque souhaitant les acquérir ou les vendre, sans l'obligation de recueillir le consentement préalable de la société concernée.

3-Autre catégorie d'entreprises

Le groupement d'intérêt économique (GIE) :

Le GIE n'est pas une société, il constitue un cadre juridique intermédiaire entre la société et l'association, il est constitué à partir de deux ou plusieurs personnes morales ou physiques à fin de faciliter l'activité économique de ses membres par la création d'une structure juridique tierce, mais il n'a pas vocation de réaliser des bénéfices pour lui-même. Par exemple des médecins libéraux, ils utiliseront le GIE pour partager la même visibilité, mettre en commun les ressources matérielles et le service de secrétariat par exemple, mais chaque médecin garde ses patients.

Le statut auto-entrepreneur :

L'auto-entrepreneur est toute personne exerçant, à titre individuel, une activité industrielle, commerciale, artisanal ou prestataire de service, dont le chiffre d'affaire annuel encaissé ne dépasse pas 500.000 dirhams pour les activités industrielle, commerciales et artisanales et 200.000 pour les prestataires services. « rn.ae.gov.ma ».



Oeuvres d'Art
**YASMINE
TAHIRI**





Formes juridiques	Entreprise individuelle	SNC	SCS	SA
Capital minimal	Pas de notion de « capital social »	Capital librement fixé par les associés	Capital librement fixé par les associés	- 300 000 MAD - 3 000 000 MAD pour les SA faisant appel public à l'épargne
Libération du Capital	X	X	X	- La libération d'au moins du ¼ des apports en numéraire au moment de la constitution - Le surplus doit être libéré dans un délai de 3 ans
Natures des Apports	X	- En numéraire - En nature	- En numéraire - En nature	- En numéraire - En nature - Interdiction des apports en industrie
Nombre des associés	Entrepreneur individuel seul	2 au minimum	2 au minimum	5 au minimum
Qualité des associés	Personne physique	Personne physique	Personne physique	Personnes physiques ou morales
Responsabilité des associés	Totale et indéfinie sur les biens personnels	Responsabilité solidaire et indéfinie des dettes sociales	- Les commandités sont solidaires aux dettes sociales. - Les commanditaires ne supportent les pertes qu'à concurrence de leurs apports.	Limitée au montant des apports
Dirigeants	Entrepreneur individuel	Tous les associés sont gérant sauf stipulation contraire des statuts	Seuls les associés commandités peuvent assurer la gestion sauf stipulation contraire des statuts	- SA à CAD/ 3 au minimum et 12 au maximum - SA à DCS : Directoire : 5 au maximum Conseil de surveillance : 3 au minimum et 12 au maximum
Qualité des dirigeants	X	X	X	- Un salarié ne peut être administrateur - les administrateurs doivent être actionnaires - l'administrateur peut être une personne morale ou physique - le président du CAD doit être obligatoirement une personne physique
Présence d'un commissaire aux comptes	X	Obligatoire si le chiffre d'affaire à la clôture d'un exercice > 50.000.000	X	Obligatoire

SARL	SAS	SCA
Capital librement fixé par les associés	300 000 MAD	300 000 MAD
- Pas d'obligation de capital minimum; - Blocage du 1/4 pour un capital supérieur à 100.000	La totalité au moment de la constitution	La totalité au moment de la constitution
- En numéraire - En nature	- En numéraire - En nature	- En numéraire - En nature
- 2 au minimum - 1 dans le cas d'une SARL AU - 50 au maximum	2 au minimum	4 au minimum
Personne physique ou personne morale	Personne morale	Personne physique ou morale
Limitée au montant des apports	Limitée au montant des apports	- Les commandités sont solidaires aux dettes sociales. - Les commanditaires ne supportent les pertes qu'à concurrence de leurs apports.
Une ou plusieurs personnes	un président au minimum	- Seuls les associés commandités peuvent assurer la gestion sauf stipulation contraire des statuts - Un conseil de surveillance composé de 3 actionnaires au moins.
-Obligatoirement personne physique -Associé ou non Un Salarié peut être gérant.	Personne morale ou physique	Associé ou non
Obligatoire si le chiffre d'affaire à la clôture d'un exercice > 50.000.000	Obligatoire	Obligatoire

5 - Les formalités nécessaires à la création de mon entreprise



Processus de création d'entreprise

Demande de certificat négatif



Préparation du dossier de création

Siège social - Etablissement des statuts
– désignation du gérant pour la SARL
Etablissement des bulletins de souscription
Etablissement de la déclaration de souscription et de versement
Blocage du capital, légalisation de la liste des souscripteurs et nomination des administrateurs et du commissaire aux comptes pour la société anonyme



Prise de rendez et saisie du dossier en ligne

www.casainvest.ma



Dépôt de dossier de création d'entreprise



Traitement du dossier au niveau du Back-Office



Enregistrement des actes (Statuts, Contrat de bail, PV...)



Inscription à la Taxe Professionnelle et Identification Fiscale



Immatriculation au Registre de Commerce



Affiliation à la CNSS



Retrait du dossier de création d'entreprise



Publication de l'Avis d'immatriculation

1 - Je me procure un certificat négatif :

Ne vous fiez pas à son nom, ce certificat est tout ce qu'il y a de positif pour la création de votre entreprise. C'est un document qui atteste en effet que la dénomination, sigle ou enseigne demandé n'est pas déjà utilisé et peut être donc exploité pour l'immatriculation au Registre du Commerce.

Entreprises concernées	Toutes les sociétés commerciales sauf les entreprises individuelles qui n'optent pas pour enseigne.
Où	<ul style="list-style-type: none">- En ligne : www.directinfo.ma- Centre Régional d'Investissement / Guichet OMPIC
Organisme concerné	Office marocaine de la propriété industrielle et commerciale (OMPIC)
Documents à présenter	<ul style="list-style-type: none">- Formulaire à télécharger et à remplir sur www.ompic.org.ma- CIN du demandeur
Frais	<ul style="list-style-type: none">- En ligne 170 MAD pour les dénominations commerciales réservés aux personnes morales- 130 MAD pour les enseignes

2 - Je saisis mon dossier et je prends rendez-vous en ligne.

Pour le dépôt de votre dossier de création d'entreprise au CRI, vous devez prendre un rendez-vous en ligne.

Aucune autre possibilité de dépôt de dossier n'est autorisée sans un rendez-vous préalablement réservé en ligne.

Entreprises concernées	Toutes les sociétés.
Où	Via le système de prise de rendez vous en ligne vous pouvez y accéder directement à partir de notre portail www.casainvest.ma , en cliquant sur <u>Mes rendez-vous</u> dans la rubrique <u>Mes services</u>

3 - Je prépare mon dossier de création

3-1 J'établis mon siège social

Le siège social de votre entreprise est le lieu, précisé dans les statuts, qui constitue son domicile juridique et sa nationalité. Il peut s'agir soit d'une domiciliation dans un centre d'affaires ou dans une propriété privé, ou d'un bail commercial.

3-2 Etablissement des statuts

Le statut est un ensemble de dispositions contractuelles, légales qui définissent les règles impersonnelles et objectives applicables à une situation juridique déterminée.

Le statut peut être un acte notarié : rédigé par un notaire à la demande du client ou sous seing privé rédigé par les parties ou par des tiers (fiduciaire ou conseiller juridique...).

Entreprises concernées	Toutes les sociétés commerciales sauf les personnes physiques et la succursale.
Organisme concerné	Avocat, notaire, expert comptable, fiduciaire, comptable, conseiller juridique
Frais	- Honoraires du cabinet

3-3 Je prépare les bulletins de souscription

Le bulletin de souscription est un document que vous devez remplir si vous participez à la constitution du capital de votre entreprise (SA, SAS ou SCA). Ce bulletin constitue une promesse d'apport en espèce.

Entreprises concernées	SA, SAS, SCA
Organisme concerné	Avocat, notaire, expert comptable, fiduciaire, comptable, conseiller juridique
Frais	Honoraires du cabinet

3-4 J'établis une déclaration de souscription et de versement

La déclaration de souscription et de versement est un document établi et signé par le président dans lequel il déclare le montant des versements effectués par les actionnaires.

Entreprises concernées	SA, SAS, SCA
Organisme concerné	Avocat, notaire, expert comptable, fiduciaire, comptable, conseiller juridique
Frais	Honoraires du cabinet

3-5 Je bloque mon capital

Vous devrez bloquer votre capital auprès de votre banque, celle-ci vous délivrera une attestation de blocage.

Pour la SARL le blocage est obligatoire si le capital dépasse 100.000MAD avec la possibilité de bloquer le ¼ au moment de la constitution, le surplus dans un délai de 5 ans.

Pour la SA au moins le ¼ du capital devra être bloqué au moment de la constitution et le surplus dans un délai de 3 ans.

Pour la SAS et la SCA, le capital doit être entièrement libéré à la souscription.

Entreprises concernées	SA, SARL, SAS,SCA
Organisme concerné	Banque
Documents à présenter	<ul style="list-style-type: none">- Projet des statuts signé par tous les associés- Copie du certificat négatif- Copie du CIN du gérant

4 - Je dépose mon dossier de création d'entreprise

Le dépôt du dossier de création se fait sur rendez vous

Entreprises concernées	Toutes les sociétés
Où	<ul style="list-style-type: none">- Centre Régional d'Investissement / Guichet Dépôt
Documents à présenter	<ul style="list-style-type: none">- Utiliser l'assistant en ligne du créateur d'entreprise vous pouvez y accéder directement à partir de notre portail www.casainvest.ma , en cliquant sur Créer mon entreprise dans la rubrique Mes services
Frais	<ul style="list-style-type: none">- Utiliser l'assistant en ligne du créateur d'entreprise

5 - Traitement du dossier de création d'entreprise

Les dossiers de création sont traités au niveau du Backoffice par les représentants des différentes administrations concernées par la création (impôts, tribunal de commerce et CNSS). Le délai moyen de création réalisé en 2016 était de 6 jours ouvrables.

5-1 J'enregistre mes actes

La formalité de l'enregistrement a pour effet de faire acquérir date certaine aux conventions sous seing privé et d'assurer la conservation des actes. Il donne lieu à la perception d'un impôt dit "droit d'enregistrement"

Actes à enregistrer	Statuts, contrat de bail, PV (désignation du gérant, nomination du président, commissaire aux comptes, administrateurs)
Organisme concerné	Centre Régional d'Investissement auprès du représentant de la direction régionale des impôts
Frais	- Contrat de bail : droit fixe de 200 MAD. NB : pénalité de 200 MAD si l'acte dépasse 30 jours. - PV : droit fixe de 200 MAD.

5-2 Inscription à la taxe professionnelle et identification fiscale

L'inscription à la taxe professionnelle et l'identification fiscales permettent au créateur d'entreprise d'avoir des références fiscales pour soumissionner aux marchés publics, c'est aussi un moyen pour protéger les droits associés à la création et à la possession du fond de commerce.

Entreprises concernées	Toutes les sociétés.
Organisme concerné	Centre Régional d'Investissement auprès du représentant de la direction régionale des impôts
Frais	Néant

5-3 Immatriculation au registre de commerce

Le registre de commerce est un casier qui centralise un certain nombre d'informations légales qui constituent la carte d'identité de l'entreprise.

L'immatriculation au registre de commerce est une étape obligatoire pour toute entité physique ou morale qui désire prétendre aux statuts de commerçant ou de société.

Entreprises concernées

Toutes les sociétés.

Organisme concerné

Centre Régional d'Investissement auprès du représentant du tribunal de commerce

Frais

- 350 MAD pour les personnes morales.
- 150 MAD pour les personnes physiques.

5-6 Affiliation à la CNSS

L'affiliation à la CNSS est une obligation légale. Toute entreprise assujettie au régime de sécurité sociale doit être affiliée à la CNSS qui lui délivre dès lors un numéro d'affiliation qui vaut reconnaissance administrative de son identification, son enregistrement et son rattachement au régime.

Entreprises concernées

Toutes les sociétés.

Organisme concerné

Centre Régional d'Investissement auprès du représentant de la Caisse Nationale de la Sécurité Sociale

Frais

Néant

6 - Je retire mon dossier de création d'entreprise

Après traitement de votre dossier, on vous préviendra par SMS pour venir retirer votre dossier muni du récépissé de dépôt.

7 - Je publie un avis d'immatriculation

Une fois votre société immatriculée au registre de commerce et dans un délai n'excédant pas un mois, deux publicités sont obligatoires au journal d'annonces légales et au bulletin officiel.

Entreprises concernées

Les sociétés personnes morales

7-1 Publication au bulletin officiel

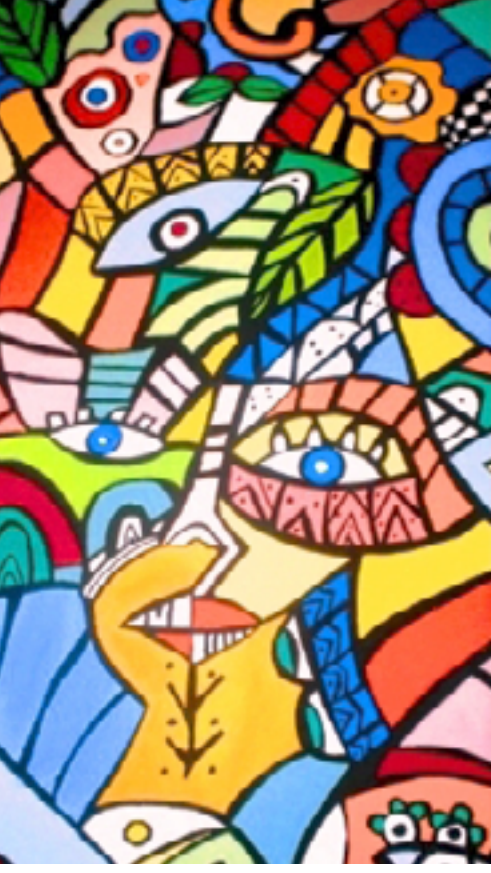
Où	- en ligne sur le lien www.annonceslegales.gov.ma
Organisme concerné	Imprimerie Officielle
Frais	- 448 MAD pour la SARL/ 998 MAD pour la SA - 18 MAD frais d'envoi du BO

7-2 Publication au journal d'annonces légales

Où	Journal d'annonces légales
Organisme concerné	Journal d'annonces légales
Frais	8 à 10 MAD / ligne



Pour plus d'informations , visitez le site web du CRI www.casainvest.ma



أعمال فنية
سكينة
الحنفي



4-5 الانخراط في الصندوق الوطني للضمان الاجتماعي

يتوجب على جميع الشركات الخاضعة لنظام الضمان الاجتماعي الانخراط في الصندوق الوطني للضمان الاجتماعي من أجل الحصول على رقم الانخراط الذي يمكنها من التصريح بأجرائها.

جميع الشركات	جميع الشركات
المركز الجهوي للإستثمار لدى ممثل الصندوق الوطني للضمان الاجتماعي	الإدارة المعنية
بدون تكاليف	التكاليف

6 - سحب ملف إنشاء مقاولتي

بعد تقييد شركتكم بالسجل التجاري، تتوصلون برسالة هاتفية قصيرة لسحب ملفكم بعد تقديم وصل الإيداع.

7 - إشهار تأسيس مقاولتي

بعد تسجيل الشركة بالسجل التجاري وفي أجل لا يتعدى شهر واحد، يتوجب على مسير الشركة إشهار التأسيس بالجريدة الرسمية و بجريدة الإعلانات القانونية.

شركات الأشخاص المعنويين	المؤسسات المعنية
-------------------------	------------------

1-7 إشهار التأسيس في الجريدة الرسمية

عبر الموقع الإلكتروني www.annonceslegales.gov.ma	أين؟
المطبعة الرسمية	الإدارة المعنية
448 درهم للشركات المحدودة المسؤولة 998 لشركات المساهمة 18 درهما مصاريف الإرسال	التكاليف

2-7 الإشهار في جريدة الإعلانات القانونية

جريدة الإعلانات القانونية	أين؟
جرائد الإعلانات القانونية	الإدارة المعنية
من 8 إلى 10 دراهم / السطر	التكاليف

1-5 تسجيل الوثائق

إجراء التسجيل يهدف إلى إعطاء مصداقية للعقود العرفية.

القانون الأساسي، عقد الإيجار، محاضر تعيين المسير، تعيين الرئيس، مراقب الحسابات.
المركز الجهوي للإستثمار لدى ممثل المديرية الجهوية للضرائب

العقود التي يجب

تسجيلها

الإدارة المعنية

2-5 التسجيل في الضريبة المهنية والتحصيل الضريبي

التسجيل في الضريبة المهنية و التعرف الضريبي يخول للشركة في طور التأسيس الحصول على هوية ضريبية تمكنها من ولوج الصفقات العمومية كما انه مرحلة قبلية لاكتساب الشركة للشخصية المعنوية.

جميع الشركات
المركز الجهوي للإستثمار لدى ممثل المديرية الجهوية للضرائب
بدون تكاليف

المؤسسات المعنية

الإدارة المعنية

التكاليف

3-5 التسجيل في السجل التجاري

يعتبر السجل التجاري بمثابة بنك تحتوي على العديد من المعلومات القانونية، التي تشكل بطاقة هوية المقاول.وتعد مرحلة التقييد في السجل التجاري إجبارية للمقاولات الفردية و الشركات الخاضعة للقانون التجاري.

جميع الشركات
المركز الجهوي للإستثمار لدى ممثل المحكمة التجارية
350 درهم بالنسبة للأشخاص المعنويين 150 درهم بالنسبة للأشخاص الذاتيين

المؤسسات المعنية

الإدارة المعنية

التكاليف

3-5 أجمد رأسمال الشركة

يتعين على الممثل القانوني للشركة إيداع رأس المال في حساب بنكي مجمد، و يتم سحب الأموال المودعة بعد تقييد الشركة في السجل التجاري. بالنسبة لشركات المساهمة تودع الأسهم بما لا يقل عن الربع. بالنسبة للشركات المحدودة المسؤولية فالإيداع إلزامي إذا ما تجاوز رأس المال 100.000 درهم.

شركة المساهمة، شركة المساهمة المبسطة، أو شركة التوصية بالأسهم	المؤسسات المعنية
البنك	الإدارة المعنية
- مشروع القوانين الموقعة من طرف جميع الشركاء - نسخة من الشهادة السلبية - نسخة من بطاقة التعريف الوطنية	الوثائق التي يجب الإدلاء بها

4 - إيداع ملف إنشاء مقاولتي

يتم إيداع ملف إنشاء المقاوله حسب الموعد

جميع الشركات	المؤسسات المعنية
- المركز الجهوي للاستثمار / شبك الإيداع	أين؟
استعينوا بالموقع www.casainvest.ma من خلال النقر على خلق مقاولتي في فقرة خدماتي	الوثائق المطلوبة
- استعمال المساعدة على الخط بالنسبة لصاحب المقاوله	لتكاليف

5 - دراسة ملف إنشاء المقاوله

تتم دراسة الملفات من طرف ممثلي مختلف الإدارات المعنية بإنشاء المقاوله (إدارة الضرائب، السجل التجاري و الصندوق الوطني لضمان الاجتماعي) متوسط معدل إنشاء المقاولات هو 5 أيام شغل.

2-3 النظام الأساسي للشركة

يتضمن النظام الأساسي للشركة مجموعة من المقتضيات التعاقدية والقانونية التي تحدد القواعد المطبقة في حالة قانونية معينة. يمكن أن يكون قانون الشركة عقدا موثقاً: محرراً من طرف موثق بطلب من الزبون أو عقد عرفي محرراً من طرف الأطراف أو الأغيار (مكتب المحاسبات، أو مستشار قانوني...)

جميع المؤسسات التجارية باستثناء المقاولات الفردية و الفروع	المؤسسات المعنية
محام ، موثق، خبير حسابات، مكتب محاسبات، محاسب، مستشار قانوني	الجهة المعنية
- أتعاب المكتب	التكاليف

3-3 أحضر شهادات الاكتتاب

شهادة الاكتتاب هي وثيقة يتعين عليكم ملؤها إذا كنتم مساهمين في رأسمال شركة مساهمة، شركة مساهمة مبسطة، شركة التوصية بالأسهم) هاته الشهادة تشكل وعدا بالمساهمة نقدا.

شركة مساهمة، شركة مساهمة مبسطة، أو الشركة ذات الوصاية بالأسهم .	المؤسسات المعنية
محام، موثق، خبير حسابات، مكتب محاسبات، محاسب، مستشار قانوني	الإدارة المعنية
أتعاب المكتب	التكاليف

4-3 أقوم بالتصريح بالاكتتاب والتحويل

التصريح بالاكتتاب والتحويل وثيقة يوقعها رئيس مجلس الإدارة ويصرح فيها بمبلغ المساهمة التي قام بها المساهمون.

شركة المساهمة، شركة المساهمة المبسطة، أو شركة التوصية بالأسهم	المؤسسات المعنية
محامي ، موثق، خبير حسابات، مكتب محاسبات محاسب، مستشار قانوني	الجهة المعنية
أتعاب المكتب	التكاليف

1 - الشهادة السلبية

عكسا لتسميتها، فإن هذه الشهادة إيجابية لخلق مقاولتكم. الشهادة السلبية وثيقة تشهد بان التسمية، الرمز، أو الشعار المطلوب ليس مستعملا، وبالتالي يمكن اعتماده للتقييد في السجل التجاري.

جميع المؤسسات التجارية، إلا المؤسسات الفردية التي لاترغب في شعار خاص بها	المؤسسات المعنية
www.directinfo.ma - - المركز الجهوي للاستثمار / شباك المكتب المغربي للملكية الصناعية والتجارية	أين ؟
المكتب المغربي للملكية الصناعية والتجارية او عبر الموقع الالكتروني www.directinfo.ma (OMPIC)	الإدارة المعنية
- تحميل طلب يمكن تعبئته، طبعه وسحبه من الموقع www.ompic.org.ma - بطاقة التعريف الوطنية	الوثائق المطلوبة
- 170 درهم بالنسبة للأشخاص المعنويين - 130 درهم للأشخاص الذاتيين	التكاليف

2 - أحجز موعدا عبر الانترنت في موقع www.casainvest.ma

لإيداع ملف إنشاء مقاولتكم لدى المركز الجهوي للاستثمار، يتعين عليكم حجز موعد على موقع المركز.

جميع المؤسسات	المؤسسات المعنية
يمكنكم، من خلال نظام أخذ المواعيد على الانترنت، الولوج مباشرة انطلاقا من بوابة المركز الجهوي للاستثمار نظام : www.casainvest.ma لهذا انقر على <u>أخذ المواعيد في فقرة خدماتي</u>	أين ؟

3 - إعداد ملف إنشاء مقاولتي

1-3 أحدد المقر الاجتماعي لمقاولتي

المقر الاجتماعي لمقاولتكم هو المكان المحدد في النظام الأساسي، والذي يشكل مقرها القانوني وجنسيته. ويتعلق الأمر إما بالتوطين أو الكراء تجاري أو الملكية.

الخطوات الأساسية لإنشاء مقاوله

طلب الشهادة السلبية



حجز موعد الانترنت في موقع www.casainvest.ma



إعداد ملف التسجيل ويتضمن الوثائق التالية

تحديد المقر الاجتماعي

إعداد القانون الأساسي للشركة تعيين مسير الشركة

تختلف وثائق ملف التأسيس باختلاف الشكل القانوني للشركة للمزيد من

المعلومات يمكنكم تفحص الموقع الالكتروني www.casainvest.ma



إيداع ملف الشركة

تسجيل عقود تأسيس المؤسسة وبيانات التسجيل (القانون الاساسي
محاضر عقد الايجار)..

التسجيل في الضريبة المهنية و التعريف الضريبي

التسجيل في السجل التجاري

الانخراط في الصندوق الوطني للضمان الاجتماعي

سحب ملف إنشاء المقاوله



نشر إعلان التأسيس

5 - المساطر الضرورية لإنشاء مقاولتي



شركة التوصية بالأسهم

شركة مساهمة مبسطة

شركة محدودة المسؤولية

3.000.000 درهم

300.000
درهم

حرية تحديد رأس المال من طرف
الشركاء

مجموع رأس المال عند التأسيس

مجموع رأس المال عند التأسيس

- لا يوجد حد أدنى لرأس المال الشركة
- إذا تجاوز رأس مال الشركة 100.000
درهم وجب تحرير الربع على الأقل
عند التأسيس و الباقي داخل أجل
5 سنوات

- نقدية
- عينية

- نقدية
- عينية

- نقدية
- عينية
- حظر الحصص الصناعية

أربعة على الأقل

اثنين على الأقل

- 2 على الأقل (1 بالنسبة لشركة
محدودة المسؤولية بشريك واحد)
- 50 على الأكثر

شخص ذاتي أو معنوي

شخص معنوي

شخص ذاتي أو معنوي

الشركاء المتضامنين يسألون عن ديون
الشركة.
الشركاء الموصون لا يتحملون الخسائر إلا في
حدود حصصهم.

محددة بقدر المساهمة

محددة بقدر المساهمة

- فقط الشركاء المتضامنون يمكنهم تدبير
الشركة إلا إذا نص القانون الأساسي على
خلاف ذلك
- مجلس مراقبة مكون من 3 مساهمين
على الأقل

رئيس مجلس إدارة على الأقل

شخص أو عدة أشخاص ذاتيين سواء
كانوا شركاء أم لا

شريك أو لا

شخص ذاتي أو معنوي

شخص ذاتي شريك أم لا

إلزامي

إلزامي

غير إلزامي، إلا إذا تجاوز رقم المعاملات
خلال السنة المالية 50.000.000 درهم

الشكل القانوني	مؤسسة فردية	شركة تضامن	شركة التوصية بسيطة	شركة مساهمة
الحد الأدنى من رأسمال	تؤسس دون رأسمال اجتماعي	حرية تحديد رأس المال من طرف الشركاء	حرية تحديد رأس المال من طرف الشركاء	300.000 درهم 3.000.000 درهم بالنسبة لشركات المساهمة التي تدعو الجمهور للاكتتاب
تحرير و اكتتاب رأس المال	X	X	X	يجب تحرير رأس المال بنسبة الربع على الأقل نقدا عند تكوين الشركة. يحزر الباقي داخل أجل 3 سنوات
طبيعة الحصص أو المقدمات	X	- نقدية - عينية	- نقدية - عينية	- نقدية - عينية - حظر الحصص الصناعية
عدد الشركاء	مقاول فردي	اثنين على الأقل	اثنين على الأقل	5 على الأقل
صفة الشركاء	شخص ذاتي	شخص ذاتي	شخص ذاتي	شخص ذاتي أو معنوي
مسؤولية الشركاء	كاملة وغير محددة وتطال للممتلكات لشخصية	غير محددة ومشاركة بين الشركاء	الشركاء المتضامنون يسالون عن الديون في حدود حصتهم في الرأسمال	محددة بقدر المساهمة
المسيرين	مقاول فردي	جميع الشركاء مسيرين إلا إذا نص القانون الأساسي للشركة على خلاف ذلك	يتولى تسيير الشركة الشركاء المتضامنون دون الموصون	شركة مساهمة ذات مجلس إداري 3 أعضاء على الأقل و12 على الأكثر شركة مساهمة ذات مجلس مديري ومجلس مراقبة مجلس مديري: 5 أعضاء على الأكثر مجلس مراقبة: 3 أعضاء على الأقل و12 على الأكثر
صفة المسيرين	X	X	X	- الأجير لا يمكن أن يكون متصرفا - جميع المتصرفين ينبغي أن يكونوا مسلمين - المتصرفون أشخاص معنويون أو ذاتيون - رئيس المجلس الإداري ينبغي أن يكون شخصا ذاتيا
مراقب الحسابات	X	غير إلزامي، إلا إذا تجاوز رقم معاملات الشركة خلال السنة المالية 50.000.000 درهم	غير إلزامي	إلزامي

ب- شركة المساهمة المبسطة المكونة بين الشركات:

هي شركة مكونة من شركتين أو عدة شركات قصد إنشاء شركة تابعة مشتركة أو تسييرها أو قصد إنشاء شركة ستصبح أما لهما، يتفق الشركاء بحرية على تنظيم الشركة و تسييرها.

3 . الشركات المختلطة:

الشركات المختلطة هي الشركات التي تقوم على الاعتبار المالي و الاعتبار الشخصي في نفس الوقت و بالتالي فهي تجمع بين خصائص شركات الأموال و شركات الأشخاص. وتشمل الشركات المختلطة شركة التوصية بالأسهم و الشركة ذات المسؤولية المحدودة.

الشركة ذات المسؤولية المحدودة :

هي الشركة التي تتكون من عدد قليل من الشركاء لا يجوز أن يزيد على الخمسين شريكا، كما يمكن أن تؤسس بشريك واحد. هذه الشركة تشبه شركات الأشخاص من حيث قلة عدد الشركاء فيها و حظر اللجوء إلى الادخار العام عن طريق الاكتتاب و تقييد انتقال حصص الشركاء. وتشبه شركات الأموال من حيث تحديد مسؤولية كل شريك فيها عن ديون الشركة بمقدار حصته.

شركة التوصية بالأسهم :

تشبه شركة التوصية البسيطة من حيث توفرها على فريقين من الشركاء: شركاء متضامنون يخضعون لنفس النظام القانوني الذي يخضع له الشركاء المتضامنون في شركة التضامن و شركة التوصية البسيطة، و بالتالي فإن الشركة بالنسبة إليهم تعتبر شركة أشخاص، إذ يكتسبون جميعهم صفة تاجر و يسألون مسؤولية تضامنية و غير محدودة عن ديون الشركة و في مقابل ذلك يستأثرون بالإدارة.

شركاء موصون لا يترتب على دخولهم في الشركة اكتساب صفة تاجر ولا يسألون عن ديون الشركة إلا في حدود حصصهم التي تأخذ شكل أسهم قابلة للتداول بالطرق التجارية و بالتالي فإن الشركة بالنسبة إليهم شركة أموال.

أنواع أخرى من المقاولات

المجموعات ذات النفع الاقتصادي: تنشأ المجموعات ذات النفع الاقتصادي بين شخصين أو أكثر من الأشخاص الطبيعيين أو الذاتيين و ذلك بهدف تسخير كل الوسائل التي من شأنها تسهيل و تنمية النشاط الاقتصادي لأعضائها و تحسين أو إغناء نتائج هذا النشاط.

نظام المقاول الذاتي:

يقصد بالمقاول الذاتي وفق مشروع القانون الجديد كل شخص ذاتي يزاول باسمه الشخصي و بصفة فردية لحسابه الخاص نشاطا مستقلا يعتمد على عمله و على كفاءته و يدر عليه دخلا، أو يمارس نشاطا تجاريا أو صناعيا أو حرفيا أو ينجز خدمة شريطة أن يكون رقم أعماله السنوي يقل أو يساوي 500.000 درهم بالنسبة للأنشطة التجارية أو الصناعية أو الحرفية ، و 200.000 درهم بالنسبة للخدمات.

أ. المقاوله الفرديه:

هي المقاوله التي تنتسب إلى شخص واحد(مالكها) الذي يعتبر صاحب القرار في كل ما يرتبط بهذه المقاوله من الناحية القانونيه.لا تتمتع المقاوله بوجود مستقل عن مالكها و تعتبر أرباحها مداخيل لمالكها كما يتحمل أداء ديون مقاولته وعند عدم الوفاء تحجز أملاكه الشخصيه.

ب. الشركه:

الشركه هي عقد يلتزم بمقتضاه شخصين أو أكثر بتقديم حصه من مال أو عمل في مشروع لاقتسام ما ينشأ عن هذا المشروع من ربح أو خساره. و تنقسم الشركات وفق القانون المغربي إلى شركات أشخاص و شركات أموال وهناك شركات ذات طابع مختلط.

1. شركات الأشخاص

تقوم شركات الأشخاص على الاعتبار الشخصي بين الشركاء و على الثقة المتبادله بينهم وتنقسم إلى ثلاثة أنواع :

أ- شركه التضامن :

هي شركه يعقدها اثنان أو أكثر بقصد الاتجار على وجه الشركه بينهم، يواجه الشرك في شركه التضامن نوعين من المسؤوليه:

المسؤوليه الشخصيه غير المحدوده: حيث لا فرق بين ذمه الشرك الماليه و ذمه الشركه وبالتالي يلتزم الشرك بكل ديون الشركه حتى في أمواله الخاصه و بالتالي فمسؤوليته غير محدوده بمقدار حصته في رأس مال الشركه ولكن تمتد هذه المسؤوليه إلى كل ذمته الماليه.

المسؤوليه التضامنيه: حيث يمكن لدائني الشركه مطالبه أي شرك متضامن بقيمة الديون المستحقه دون الرجوع إلى الشركه نفسها.

ب- شركه التوصيه البسيطه:

هي شركه تجاريه بشكلها تتأسس بين شركاء متضامنين و شركاء موصين. الشركاء المتضامنين يسألون بصفه غير محدوده و على وجه التضامن عن ديون الشركه، و الشركاء الموصون لا يسألون عن الديون إلا في حدود حصتهم في الرأسمال.

ج- شركه المحاصه:

هي شركه تفتقد إلى وجود الشخصيه المعنويه حيث لا تخضع لأي تقييد في السجل التجاري ولا لإجراءات الإشهار كما يمكن إثباتها بكافه الوسائل.

2. شركات رؤوس الأموال

لا يكون لشخصيه الشرك أثر فيها، فالعبره في هذه الشركات بما يقدمه كل شرك من مال، و لهذا فان هذه الشركات لا تتأثر بما قد يطرأ على شخص الشرك كوفاته أو إفلاسه أو الحجر عليه.

أ- شركه المساهمه:

هي شركه يقسم فيها رأس المال إلى أسهم متساويه القيمه وقابله للتداول، تؤسس بين خمس شركاء على الأقل يسمون مساهمين و ليست لهم صفه تجار و لا يسألون عن ديون الشركه إلا في حدود قيمه الأسهم التي يمتلكونها في الشركه.

4 - أي شكل قانوني لمقاولتي؟

مهما كانت أهمية وطبيعة نشاط مقاولتكم فإنه يتعين عليكم اختيار الشكل القانوني الملائم لمشروعكم.

اختيار حاسم يترتب عليه العديد من التبعات الضريبية والاجتماعية. لدى يجب القيام بدراسة جيدة لجميع الخيارات المتوفرة.

هناك نوعين من المقاولات الخاضعة للتقييد في السجل التجاري: المقاولة الفردية، و الشركات التجارية



2 - ماهو التمويل المناسب لإنشاء

مشروعي؟

نوع التمويل	موارد التمويل
مدخراتكم مدخرات شركائكم	مدخرات شخصية
أموال أفراد العائلة، الأصدقاء، رفاق العمل، الجيران	أموال الأقارب
الأبنك التجارية	قرض بنكي شخصي
شبكة مغرب مبادرة مؤسسات بعض المشغلين	قرض شرطي وقرض تضامني
مؤسسات رأسمال المخاطرة المستثمرون الخواص	المشاركة في الرأسمال
مؤسسات القروض	القروض الممنوحة على المدى المتوسط والبعيد
البنوك والمؤسسات المتخصصة	قرض إيجار

3 - من يمكنه مواكبتني؟

لإنشاء مقاولتكم ومنحكم فرص أكبر لنجاح مشروعكم، فإن العديد من الفاعلين العموميين والخواص والجمعيات توجد رهن إشارتكم لمراقبتكم ومساعدتكم طوال مراحل إنجاز الإجراءات المتعلقة بإنشاء مقاولتكم. في ما يلي قائمة غير حصرية :

www.moukawalati.ma	• شباك مقاولتي
www.cjd.ma	• مركز المسيرين الشباب
www.afem.ma	• جمعية النساء رئيسات المقاولات بالمغرب
www.anapec.org	• الوكالة الوطنية لإنعاش التشغيل والكفاءات
www.espod.org	• جمعية فضاء نقطة انطلاق
www.gbp.ma	• مؤسسة إحداث المقاولات - البنك الشعبي
www.maroc-entreprenre.ma	• شبكة مغرب مبادرة

هل لديك مشروع مقاولة وتحلم بتحقيقه؟
هل تطمح للاستقلال لتصبح صاحب مقاولة؟
لا تتريث كثيرا لأخذ المبادرة.
إن النجاح في تناولك وهو مسألة استعداد لا أكثر. المهم، إسهر
جيذا على اتباع المراحل.

4- التوقعات المالية

يجب الترجمة بالأرقام لجميع العناصر المحصل عليها خلال المراحل السابقة.
وتأكدوا من أن مقاولتكم قابلة للحياة عبر استشراف هذه العناصر خلال فترة زمنية
ملائمة وواضحة (3سنوات)

5- التمويل

فكروا في الطريقة المثلى لجمع رؤوس الأموال الضرورية لتمويل حاجياتكم المحددة.
إن التمويل الملائم للمشروع هو أحد أهم الشروط لضمان الاستمرارية للمقاولة.

6- اختيار الإطار القانوني

يجب تحديد الإطار القانوني للملائم لمشروعكم والذي يتماشى مع طبيعة نشاط
مقاولتكم. مقاولة فردية أو شركة.

7- إجراءات إنشاء المقاولة

إجراءات إنشاء المقاولة تم تبسيطها مع إحداث المراكز الجهوية للاستثمار
«الشبابيك الموحدة» التي تمكنكم من القيام بجميع المساطر الضرورية لإنشاء
مقاولتكم.

1 - مسار منشئ المقابلة

3- دراسة السوق

يتعين عليكم التأكد من الجدوى التجارية عبر دراسة السوق

2- ملائمة الفكرة مع مؤهلات منشئ المقابلة

تأكدوا من أنكم تتوفرون على المؤهلات المناسبة لمشروعكم

1 - الفكرة

- أولاً، يجب أن تكون لديكم فكرة إنشاء المقابلة.
- بعد ذلك، يجب توضيح الفكرة الأساسية واستيعابها جيداً.
- أخيراً، التأكد من أنها فكرة قابلة للتحقيق.



الفهرس

- 4 | 1 مسار منشئ المقاوله
- 6 | 2 ما هو التمويل المناسب لإنشاء مشروعى؟
- 6 | 3 من يمكنه مواكبتى؟
- 7 | 4 أى شكل قانونى لمقاولتى؟
- 12 | 5 المساطر الضرورية لإنشاء مقاولتى



المركز الجهوي للإستثمار
Centre Régional d'Investissement
ⓄⓄⓄⓄ ⓄⓄⓄⓄ ⓄⓄⓄⓄⓄⓄ
الدار البيضاء - سطات EE,0101E-0EEA

المركز الجهوي للإستثمار لجهة الدار البيضاء سطات ...



شريككم في النجاح

weCASVblanca invest

www.casainvest.ma

60, Bd Hassan II - 20000 Casablanca - Maroc
Tél : +212 (0)522 48 18 88
Fax : +212 (0)522 48 21 19





المركز الجهوي للاستثمار

Centre Régional d'Investissement

٥٢٢٥٠ ٥٢٢٥٠ ٥٢٢٥٠ ٥٢٢٥٠ ٥٢٢٥٠ ٥٢٢٥٠ ٥٢٢٥٠ ٥٢٢٥٠

Casablanca - Settat EE٥GH٥٢E٥-٥EE٥+ سطات - الدار البيضاء

دليل إنشاء المقاولات

نسخة 2019